

LEVE DE TUIN. VOLOP GENIETEN VAN JOUW STUKJE GROEN

Ben jij één van de 86% Vlaams-Brabanders met een tuin? En is dat voor jou ook de plek bij uitstek om in te genieten? Of dwarsbomen vervelende tuinproblemen weleens dat plezier? Jammer als dat zo is, want jouw tuin is kostbaarder dan je denkt. Bekijk hem eens vanuit de lucht en zie hoe jouw tuin en de tuin van jouw burens samen één groot groen lint vormen.

Wist je dat 8 tot 9% van Vlaanderen tuin is?

Laat ons daar één groot groen paradijs van maken. Met kansen voor dieren, planten en het klimaat. Om nog meer te genieten.

Je hoeft er niet eens heel gek voor te doen. Alle beetjes helpen. En wij helpen jou.

HOE?

Surf naar www.vlaamsbrabant.be/levedetuin

MEER INFO

www.vlaamsbrabant.be/levedetuin
levedetuin@vlaamsbrabant.be

▶ Andere (klokjes)bijen

Met een klokjesrijk gazon help je niet alleen de donkere klokjeszandbij, maar ook andere wilde bijen die van het rapunzelklokje afhankelijk zijn. Deze bijen verschijnen wellicht zelfs eerder dan de donkere klokjeszandbij in je tuin.

Bijen die **uitsluitend** van klokjes leven:

- > Kleine klokjesbij
- > Grote klokjesbij
- > Zuidelijke klokjesbij
- > Klokjesdikpoot

Bijen die je **vaak** op klokjes vindt:

- > Tweekleurige zandbij
- > Grote bladsnijder

Waar zijn het rapunzelklokje en de donkere klokjeszandbij onlangs waargenomen? Heb jij ze recent ergens gezien?

Registreer je waarnemingen op waarnemingen.be. Deze website laat je toe om waarnemingen van dieren, planten en andere natuurverschijnselen door te geven. Jouw meldingen helpen bij het beschermen van de natuur en het begrijpen van de verspreiding van soorten in België.



ER WAS EENS ...

Er was eens een vrouw die zo'n onweerstaanbare drang had om rapunzel uit de tuin van de heks te eten, dat ze haar man smeekte: 'Als ik die rapunzel niet te eten krijg, dan sterf ik.'

De **gebroeders Grimm** lieten zich duidelijk inspireren door het rapunzelklokje.

Want zoals de klokjeszandbij niet zonder het rapunzelklokje kan, kon ook de vrouw in hun sprookje niet zonder de plant.

Uiteindelijk noemde ze haar dochter **Rapunzel**, een naam die meteen de titel van het sprookje werd.

Is jouw gemeente aangesloten bij de Tuinrangers?

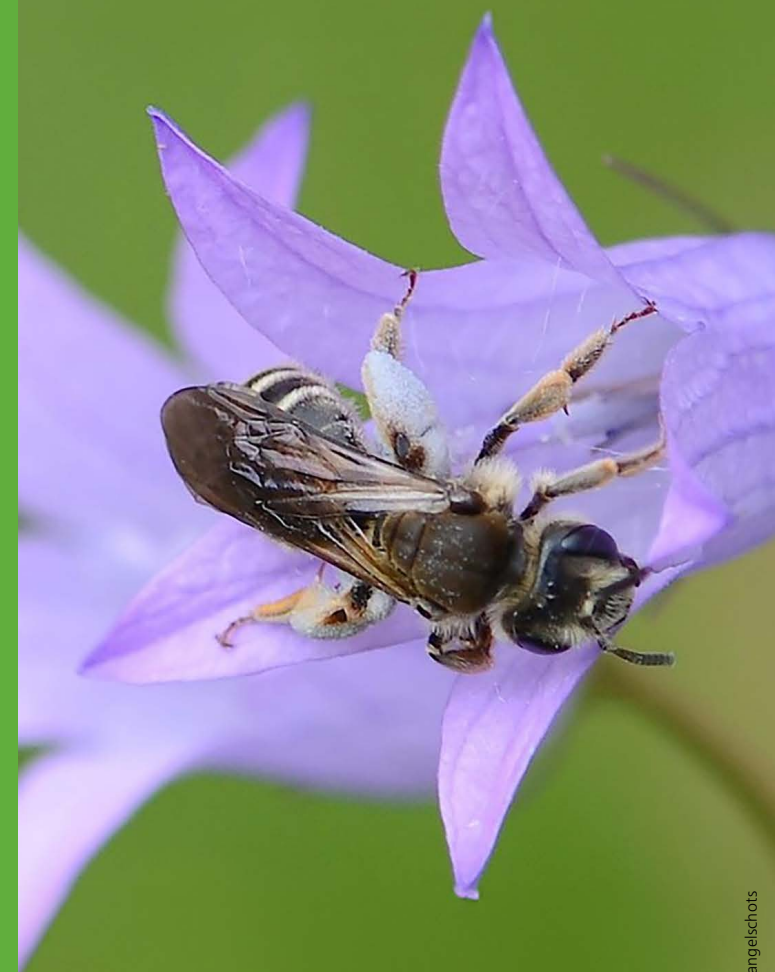
Je checkt het op www.tuinrangers.be

Bij een tuinranger kan je terecht voor **gratis advies** op maat om je tuin natuurvriendelijk en klimaatbestendig in te richten.

MAAK VAN JOUW TUIN EEN PARADIJS VOOR DE DONKERE KLOKJESZANDBIJ



VLAAMS-
BRABANT



VLAAMS-
BRABANT

MAAK JIJ MET JOUW TUIN HET VERSCHIL VOOR DE DONKERE KLOKJESZANDBIJ

Proficiat. Jij woont in een nationaal park. En dus is jouw tuin niet zomaar een tuin. Het is een **waardevolle stapsteen** naar een prachtig stukje natuur.

Nationaal Park Brabantse Wouden zet zich in om natuurgebieden met elkaar te verbinden door groene stroken aan te leggen, riviervalleien te versterken en natuurvriendelijke landbouw te bevorderen. Maar ook **jouw tuin** kan, samen met andere ecologisch beheerde tuinen en bermen deel uitmaken van een groot groen netwerk. Wist je dat maar liefst 15% van de oppervlakte in de Brabantse Wouden tuin is? En dat jij en jouw burens daarmee dus een belangrijke troef in handen hebben voor de natuur?

Een bijzondere bewoner van de bermen en tuinen in de Brabantse Wouden is de **donkere klokjeszandbij**. Deze bij is voor zijn overleving afhankelijk van het stuifmeel en nectar van één plantensoort: het **rapunzelklokje**.

Met de tips in deze folder maak jij van jouw tuin een thuis voor de donkere klokjeszandbij.

Maar ook jij profiteert van een ecologische en klimaatbestendige tuin. Zo'n tuin houdt immers meer water en CO₂ vast, is beter bestand tegen droogte en biedt extra verkoeling.

GEEN DONKERE KLOKJESZANDBIJ ZONDER RAPUNZELKLOKJE

De donkere klokjeszandbij is een middelgrote wilde bij, tussen de 9 en 12 millimeter groot, die nestelt in zelf gegraven holen in de grond. Het is een solitaire bij, wat betekent dat ze alleen leeft en geen kolonie vormt zoals de honingbij. Daardoor is ze minder snel geneigd te steken, en haar steek is ook minder pijnlijk.

We vinden het diertje enkel nog in Oost-Limburg, langs de Grensmaas en het Albertkanaal, en in de Brabantse Wouden. Door haar kleine en versnipperde leefgebied staat de donkere klokjeszandbij als **kwetsbaar** op de Belgische Rode Lijst.

Van mei tot eind juli vliegt ze rond op zoek naar nectar en stuifmeel van haar **lievelingsplant**: het rapunzelklokje. Deze bloem groeit doorgaans op kalkhoudende, open en zonnige plekken met voedselarme grond. In Vlaanderen is het rapunzelklokje vooral te vinden langs de Grensmaas en in de Leemstreek, precies de plekken waar de donkere klokjeszandbij nog voorkomt.

Jammer genoeg verdwijnt het leefgebied van het rapunzelklokje door verruiging of te vroege maaibeurten, waardoor de plant geen kans krijgt om te bloeien of zaad te vormen.



HOE LOK JE DE DONKERE KLOKJESZANDBIJ NAAR JOUW TUIN?

Met een paar eenvoudige maatregelen kun je het Rapunzelklokje in je gazon laten groeien.

▶ **Beheer (een deel van) je gazon op een ecologische manier.**

- Laat van mei tot eind augustus het gras en de bloemen in je gazon groeien.
- Maai alleen wandelpaden en picknickplekken.
- Laat grasborders langs gazonranden, rond bomen en struiken, staan.
- Gebruik geen herbiciden of insecticiden.
- Bemest je gazon niet. Door de bodem te verarmen, verminder je het gras en geef je bloemplanten zoals het rapunzelklokje de ruimte om te groeien.
- Na augustus maai je het gras en voer je het maaisel af om te voorkomen dat brandnetels en bramen zich verspreiden.

Zie je het rapunzelklokje in je gazon opduiken? Maai dan niet meer vanaf half april. De klokjes bloeien van mei tot eind juli, precies op het moment dat de donkere klokjeszandbij op zoek gaat naar stuifmeel.

▶ **Leer jezelf zeisen**

Lang gras is moeilijk te maaien met een grasmaaier met opvangbak. De truc is om er achterwaarts mee te rijden en maar de helft van de maaibreedte te gebruiken. Ook een bosmaaier is een optie, maar die is zwaar, lawaaierig, kostbaar en belastend voor het milieu. Een alternatief is de zeis, een traditioneel handwerktuig dat licht, stil, goedkoop en onderhoudsvriendelijk is. Na de maaibeurt voer je het maaisel af. Tip: informeer bij je gemeente of lokale natuurvereniging waar je eventueel een zeisinitiatie kan volgen.



© Jean-Sébastien Rousseau-Plot

▶ **Ecologisch maai-beheer is ook voor jou een troef**

Toegegeven, het vraagt wel enkele jaren geduld en volgehouden inspanning om het gewenste resultaat te bereiken, maar nadien is het een echte win-winsituatie. Want je gras ecologisch beheren is niet alleen minder intensief, het is ook goedkoper. Je hebt geen bemesting of pesticiden nodig, en je verbruikt minder brandstof.

▶ **Waarom geen bloemen inzaaien?**

Koop je een bloemenmengsel? Let er dan op dat de zaden in het mengsel aangepast zijn aan de bodem en groeiomstandigheden in jouw tuin.

Met ecologisch maai-beheer creëer je de juiste omstandigheden zodat de natuur haar werk kan doen. Dit kost tijd, maar je zult zien dat het gras minder dicht wordt en er elk jaar nieuwe bloemen verschijnen. De bloemen trekken veel insecten aan, zoals vlinders en bijen, zodat je tuin alsmatuurlijker wordt.



WIE WOONT ER IN JOUW TUIN?

Wil je ontdekken welke nieuwe plantjes en insecten in je tuin verschijnen? Gebruik de app **Obsidentify!** Maak een foto en de app herkent automatisch de soort. Door je waarnemingen te registreren, help je wetenschappers en draag je bij aan het behoud van de natuur.