



### Afneembare onderdelen

Kijk bij de start van De Fietstest goed na of de volgende onderdelen bij de fiets aanwezig zijn:

1. Eén fietssleutel
2. Oplader + netsnoer
3. Extra ketting ABUS

### Starten

1. Duw op de AAN/UIT-toets op de op de bovenkant van de display (links op je stuur).
2. Ga naar de gewenste trapondersteuning met behulp van de toetsen onderaan de display.



### Trapondersteuning instellen

Druk op de **+** toets om de trapondersteuning te verhogen. We raden aan om in de stand 'eco' of 'auto' te rijden. Gebruik 'sport' of 'turbo' enkel op een stevige helling of bij tegenwind. In de 'auto' stand wordt de ondersteuning automatisch aangepast bij snelheidsverlies tijdens een klim of plotselinge tegenwind. De ondersteuning stopt automatisch bij een snelheid van 25 km/h.

Druk op de **-** toets om de trapondersteuning te verlagen.



## Scherminformatie

Druk op de toetsen aan de linkerkant van de display om de scherm informatie te wisselen: snelheid, afgelegde afstand, duurtijd trip, rijbereik,....



## Versnellingen

Schakel door aan de ronde hendel in het rechterhandvat te draaien. De versnelling is 'traploos'. Toont je indicator een bergje, dan sta je in de lichtste versnelling. Als je een vlakke streep ziet op de indicator rij je in de zwaarste stand. Tijdens het schakelen mag je geen kracht op de trappers zetten.



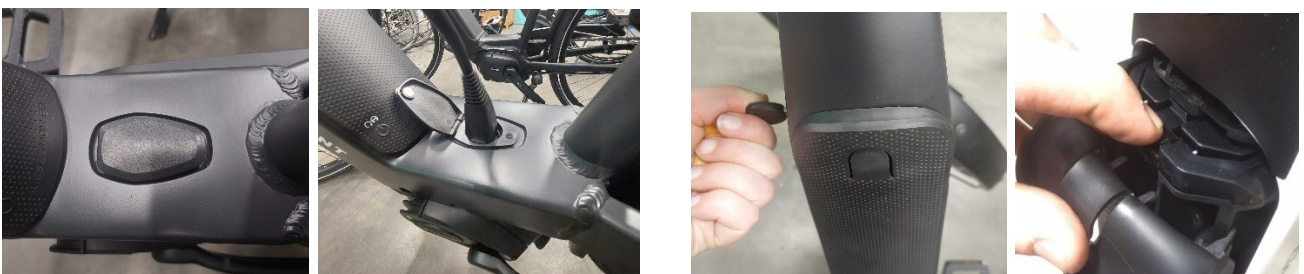
## Tips:

1. Schakel steeds terug naar een lichtere stand van de versnelling net voor je stilstaat, zodat je vlot kan starten en de ondersteuning je kan helpen om op snelheid te komen.
2. Laat de elektrische trapondersteuning tijdens het fietsen in je favoriete stand staan. Trap je te zwaar of te licht, verander dan van versnelling.

## Accu opladen

De accu opladen kan op twee manieren. Gebruik bij voorkeur de eerste manier.

1. Met de accu op de fiets: sluit de laadstekker aan op de laderaansluiting onderaan in het frame.
2. Verwijder de accu van de fiets. Ontgrendel de accu met de sleutel van je fiets, aan de linkerkant van het frame. Sla de rubberen flap bovenaan de accu om. Vervolgens duw je op het lipje bovenaan de batterij om de accu volledig los te maken. De laadplug bevindt zich aan de onderkant van de batterij. Om de batterij na het laden terug te plaatsen, moet je ze eerst onderaan correct plaatsen. Vervolgens moet je het slotsysteem links in het frame opnieuw ontgrendelen zodat je de accu terug op zijn plaats kan schuiven met een klik. De batterij moet altijd 'vastgeklikt' zitten.



Vijf LED-lampjes op de onderkant van de accu geven aan hoeveel % de accu is opgeladen. Als alle lampjes continu branden is de accu 100% opgeladen. Een accu volledig opladen duurt ongeveer 4 uur.

## Diefstal voorkomen

Maak je fiets met het extra kettingslot vast aan een vast voorwerp (een fietsbeugel, lantaarnpaal...). Steek het uiteinde van de ketting in de opening in het ringslot aan je achterwiel. Vervolgens sluit je het ringslot. Draai de sleutel en duw met de hendel de vergrendeling naar beneden.



Thuis laat je de fiets niet buiten staan. Ook op het werk maak je de fiets vast in de fietsenstalling. De fiets is verzekerd tegen diefstal, op voorwaarde dat je de sleutel kan voorleggen. Meer informatie vind je in de gebruikersverklaring op [www.fietstest.be](http://www.fietstest.be).

## Met de speed pedelec in het verkeer:

De speed pedelec is een 'snelle' elektrische fiets. Bij een hogere snelheid neemt de kans op een ernstiger letsel bij een ongeval toe. Die snelheid heb je zelf onder controle. Neem een defensieve rijstijl aan, hou rekening met geldende snelheidsbeperkingen en anticipeer op gedrag van andere weggebruikers.

De speed pedelec is uitgerust met een toeter. Let op dat je andere weggebruikers niet laat schrikken. Ze zouden wel eens voor je fiets kunnen springen (echt gebeurd). Gebruik de toeter ruim van te voren en minder je snelheid als je bijvoorbeeld een groepje voetgangers inhaalt.

Je verlichting is steeds aan. Met de knop op het bedieningspaneel schakel je de grootlichten in. Let op dat je tegenliggers niet verblindt.



In de wegcode is de speed pedelec een 'bromfiets klasse P'. Je moet je dus aan de regels voor deze categorie houden. Het dragen van een geschikte helm is verplicht en je moet steeds je rijbewijs en de boorddocumenten op zak hebben. Meer info op [www.fietstest.be](http://www.fietstest.be).