

# Bedrijvig Aarschot

Nieuwsbrief 05 - April 2017



## Overeenkomst voor heraanleg van het openbaar domein

*De kogel is door de kerk...het provinciebestuur Vlaams-Brabant, de stad Aarschot en de intercommunale Interleuven bundelen de krachten en financiële middelen om een gehele heraanleg van het openbaar domein mogelijk te maken. Het gewijzigde subsidiebesluit van de Vlaamse overheid voor verouderde bedrijvzones noopte tot een nieuwe puzzel en zoektocht naar financiële middelen.*

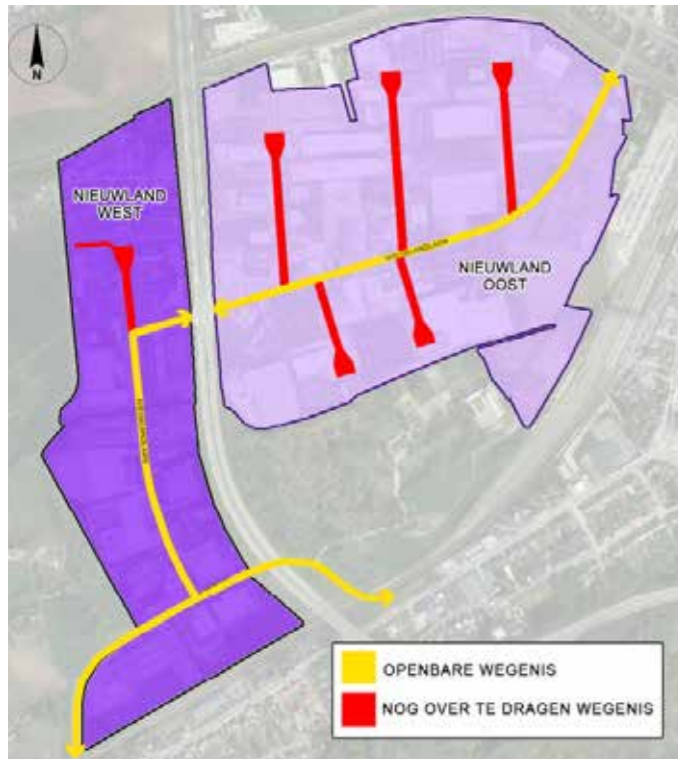
Een nieuwe partner werd gevonden om de heraanleg en kosten van een afgescheiden rioleringsstelsel op zich te nemen. Aquafin, RIOPA en de Vlaamse Milieumaatschappij nemen dit onderdeel op zich. Dit maakt het plaatje volledig en haalbaar.

Een mijlpaal wordt oktober 2017. Tegen dan moet een ontwerp- en subsidiedossier klaar zijn voor de Vlaamse overheid. De Vlaamse overheid zal op basis hiervan een beslissing nemen voor de hoofdsubsidie. De overeenkomst afgesloten tussen de provincie, de stad en de intercommunale gaat dus over de restfinanciering. Dit is in orde gebracht en is een belangrijke voorwaarde om de hoofdsubsidies te verkrijgen.





- 1 De wegenis wordt opnieuw aangelegd. De **fiets- en voetpaden** worden afgescheiden van de weg voorzien. Dit zorgt voor een hoger comfort en verkeersveiligheid voor zowel de zachte weggebruikers als voor de voertuigenbestuurders. Deze fietspaden takken dan op de stationsparking waar een fietspunt en fietsparking is voorzien en de bestaande en toekomstige fietssnelweg langsheen de spoorlijn.
- 2 De weg wordt begeleid door een **groeninkleding** bestaande uit bomen, struiken en planten. Er wordt gekozen voor streekeigen beplanting en een extensief beheer zodat de kosten voor onderhoud en beheer beperkt gehouden kunnen worden.
- 3 Waar het kan worden **wadi voor wateropvang** gecreëerd. Het nut en ontwerp ervan wordt in samenhang bekeken met de aanleg van een gescheiden riolering en de mogelijkheden voor een gemeenschappelijke waterbuffering.



### WAT GAAT ER GEBEUREN?

Indien de subsidiedossiers worden goedgekeurd, zullen volgende ingrepen uitgevoerd worden. Het ontwerp baseert zich op de principes en krachtlijnen van de toekomstvisie die uitgewerkt is door studie bureau Creosum in samenwerking met de bedrijven.

De heraanleg wordt gepland en ontworpen voor Nieuwland West (Gaston Geenslaan) en Oost(Nieuwlandlaan). Een gescheiden riolering wordt voor heel de zone aangelegd. De heraanleg van het wegdek en fietspaden zal gefaseerd aangepakt worden. Naargelang de subsidies kan het in zijn geheel of gefaseerd in de tijd aangepakt worden.

Er wordt een studie bureau belast met het technisch ontwerp van de aanleg van een gescheiden rioleringsstelsel op de bedrijvzone. De intercommunale Interleuven wordt belast met de opmaak van het technisch ontwerp van het wegdek, fietspad en groenaanleg op het openbaar domein.

Voor het gehele projectgebied zal een gescheiden rioleringsstelsel aangelegd worden. Dit betekent dat afvalwater en hemelwater gescheiden opgevangen en weggeleid worden. Vandaag de dag wordt het afval- en hemelwater in één rioolbuis opgevangen en weggeleid. Een gescheiden riolering biedt winsten naar vermindering van overstromingsrisico, minder kosten voor afvalzuivering en een betere waterkwaliteit. Dit betekent wel dat ieder gebouw een afzonderlijke aansluiting zal moeten voorzien.



### SAMENHANG EN IMPACT OP UW PERCEEL

Voor de gehele bedrijvzone en stadsdeel zal een minder hinder plan opgemaakt worden ter voorbereiding van de werken. Het zijn ingrijpende werken met een zeker tijdsbeslag, dus zal er een plan opgemaakt worden om de bereikbaarheid van de bedrijvzone en stationsparking ten alle tijden te verzekeren.

Het ontwerp en heraanleg van de werken gaat over de delen van het openbaar domein. Het zou natuurlijk de uitstraling en het beheer ten goede komen mochten de voorkanten van de bedrijfsperven aansluiten op deze van het openbaar domein. Denk maar aan een groenaanleg die coherent is, een gemeenschappelijke wateropvang die eveneens voor de bedrijfsperven kan ingezet worden, ... Dit zijn zaken die parallel kunnen bekeken worden door het bedrijventerreinbeheermanagement in samenwerking met de stad en de ontwerpers.

### HOE WORDEN DE BEDRIJVEN EN OMWONENDEN BETROKKEN?

Het zijn ingrijpende werken die een tijdlang voor ongemak kunnen zorgen. Een goede communicatie en inspraak zijn cruciaal voor het welslagen van dit project. Er wordt een inspraak- en communicatietraject opgemaakt.

Op geregelde tijdstippen zal via verschillende kanalen gecommuniceerd worden over de voortgang van het ontwerp en de werken.

- nieuwsbrief
- digitale nieuwsbrief van VOKA
- magazine van de stad Aarschot
- informatiemomenten
- een centraal aanspreekpunt

### VOOR WANNEER?

Indien de goedkeuring van het subsidiedossier door de Vlaamse overheid gegeven wordt, kan een aannemer van de werken gezocht worden in het voorjaar van 2018. De start van de werken zal afhangen van de planning, de weersomstandigheden, maar wordt geprojecteerd op het late najaar van 2018.

**Maart – oktober 2017**  
Opmaak ontwerp en subsidiedossier

**Oktober – december 2017**  
Beslissing Vlaamse overheid

**Januari – juni 2018**  
Indien goedkeuring aanbesteding van de werken

**Najaar 2018**  
Start van de werken

### Contactpersonen:

Geert Wijns, Stad Aarschot  
T: 016 55 03 36 E: geert.wijns@aarschot.be

Mattias Paglialunga, schepen stad Aarschot  
T: 016 55 04 08 E: mattias.paglialunga@aarschot.be

# Ruimte-economische agenda

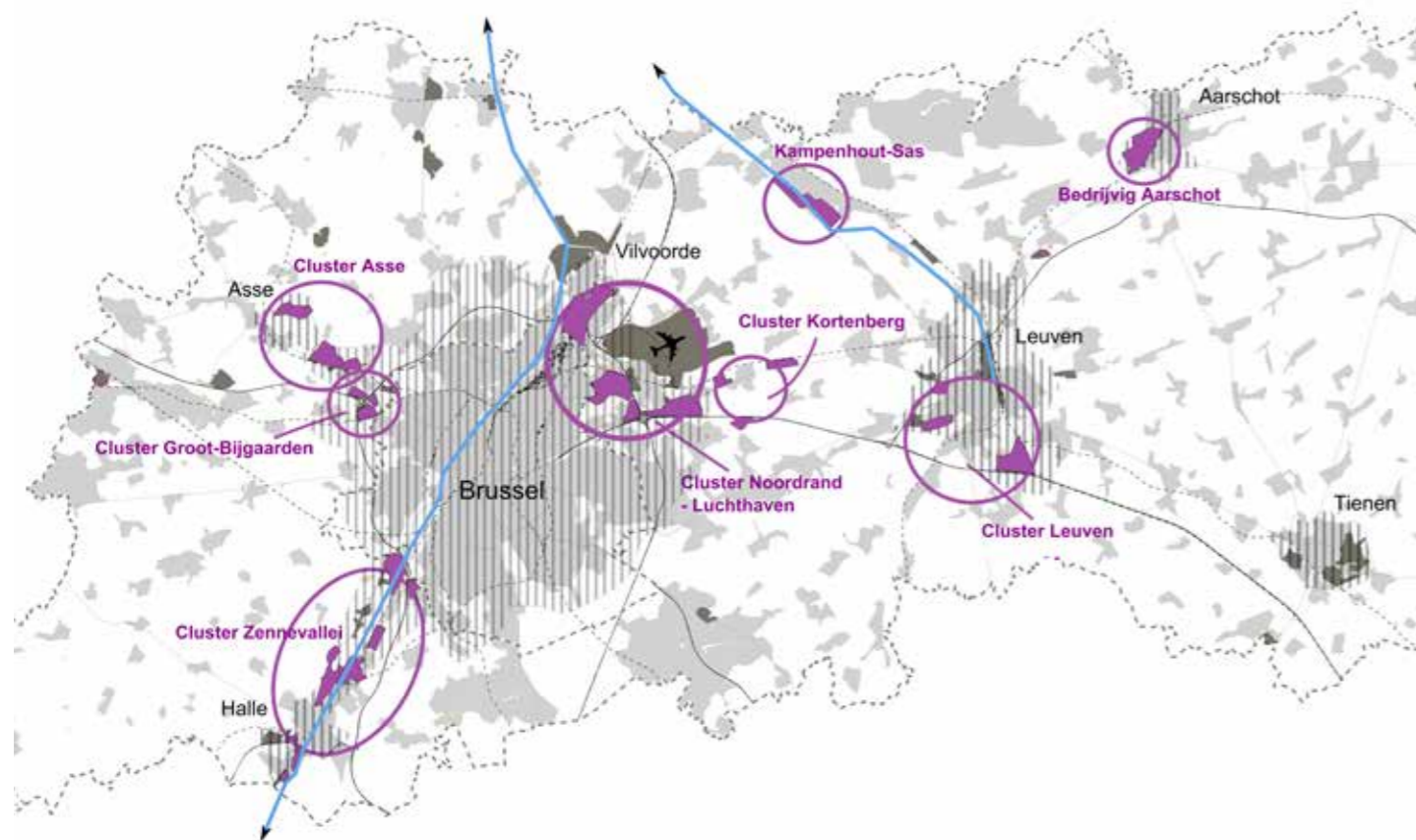
*In het najaar van 2016 besliste het provinciebestuur in samenwerking met de intercommunales Haviland en Interleuven en de provinciale ontwikkelingsmaatschappij over een 'ruimte-economische agenda'. Er zijn veel organisaties en plannen bezig met economie en de ruimtelijke ontwikkeling.*

*De agenda is een poging om te komen tot een betere coördinatie en bundeling van mankracht en middelen. Het vat de prioriteiten en werkvelden samen waar we de komende jaren op willen inzetten.*

## NIEUWE BEDRIJVENZONES

De afgelopen jaren zijn een groot aantal planinitiatieven op de verschillende niveaus afgerond. Dit levert voor het grondgebied Vlaams-Brabant een bestemde bijkomende economische ruimte op van 490 hectare. Er is nog 60 hectare in onderzoek en planprocedure, zoals de uitbreiding van bedrijventone in de stadregio Leuven. Het provinciebestuur rondde de planprocessen af voor 173 hectare bijkomende ruimte, met nog 30 hectare in onderzoek.

Sommige van de bijkomende economische zones, zoals in Halle, Asse en Tienen en zones in de rand van Brussel zijn afhankelijk van realisaties in weginfrastructuur. Dit vraagt een verdere opvolging en coördinatie van de complexe processen om te komen tot een economische ontwikkeling.



## Gebruik voorraad in Vlaams-Brabant



**5825 ha**  
BRUTO BESTEMDE  
BEDRIJVENTERREINEN

**3.866 ha**

in gebruik  
vele uit jaren '60-'80  
verouderd, weinig intensief

**10%**

infrastructuur

**1281 ha**

NIET in gebruik

- Leegstand **142 ha**
- In herontwikkeling **1 ha**
- Actief aanbod **94 ha**
- Gronden in gebruik van bedrijf **116 ha**
- Reservegrond bedrijf **266 ha**
- Reservegrond ontwikkelaar **173 ha**
- Overige : Niet realiseerbaar

## OPWAARDERING VAN BESTAANDE BEDRIJVENZONES

Er is in Vlaams-Brabant 5.800 hectare bestemd als bedrijventone. Een 1.300 hectare hiervan wordt momenteel omwille van verschillende redenen niet benut. Daarom zijn er onderhandelingsteams om het maximale uit deze niet benutte ruimte te halen.

Daarnaast is er ook werk aan de winkel om de bestaande bedrijventones op te waarderen. Vele ervan zijn aangelegd in de jaren '60-'90. Er zijn daarom prioritaire economische zones aangeduid waar de komende jaren met gebundelde krachten ingezet wordt op een efficiënter ruimtegebruik en opwaardering. Het provinciebestuur zet hiervoor regie en werkmiddelen in en zal investeren in deze bedrijventones.

In een eerste beweging wordt 1,5 miljoen euro voorzien voor de bedrijventones Aarschot, Kampenhout-Sas en Broekooi in Asse.

## BEHEER EN ORGANISATORISCHE AFSPRAKEN

De lessen die we trekken uit het pilootproject voor de bedrijventone in Aarschot willen we valoriseren in andere bedrijventones. In Aarschot bouwden we de strategie op bestaande uit 3 pijlers:

- Samen de schouders zetten onder een gedragen toekomstvisie
- Goede samenwerking tussen de verschillende overheden
- Communicatie en samenwerking met en tussen bedrijven

Een beheer en samenwerking tussen bedrijven in een structurele manier uitwerken is voor bestaande bedrijventones geen evidente zaak. Het biedt allicht wel een antwoord op heel wat uitdagingen die een nauwere samenwerking vragen. Denken we maar aan gedeelde vormen van hernieuwbare energie, delen van grondstoffen, afvalstromen of gezamenlijk beheer van groen en bewaking,...

# Interview

## Ann Schevenels, gedeputeerde



Op 1 februari 2016 nam Ann Schevenels de fakkel over van Julien Dekeyser als gedeputeerde voor ruimtelijke planning, personeel, patrimonium, ... van de provincie Vlaams-Brabant.

Ann Schevenels is van opleiding Juriste. Zij is sinds 1995 politiek actief. Haar stappen zette ze achtereenvolgens als gemeenteraadslid, provincieraadslid 1<sup>o</sup>schepen en burgemeester van Keerbergen.

### Hoe kijkt u terug op uw eerste werkjaar als gedeputeerde voor ruimtelijke planning?

Wel het was een uiterst druk en boeiend jaar. Als vroegere burgemeester van Keerbergen was ik natuurlijk voor een stuk reeds vertrouwd met de wereld van vergunningen en ruimtelijke planning. Regionale planningsprocessen zijn echter dikwijls heel complex en vragen veel tijd. Het zijn immers projecten van lange adem die voortdurend inspanning vragen op vlak van mankracht en investeringen. Ze zijn echter onontbeerlijk om onze economie en levenskwaliteit te stimuleren.

**“Het provinciebestuur kan echt wel het verschil maken in concrete dossiers en strategische toekomstplannen voor onze regio. Het is een grote uitdaging om al deze plannen concreet uit te voeren en te realiseren.”**

Het provinciebestuur kan echt wel het verschil maken in concrete dossiers en strategische toekomstplannen voor onze regio. Het is een grote uitdaging

om al deze plannen concreet uit te voeren en te realiseren. Het provinciebestuur neemt daar een sleutelrol in. We stellen ons op als een regisseur: we brengen mensen en organisaties samen, pogen een gemeenschappelijke visie op papier te zetten en verzamelen de nodige financiële middelen.

### Wat leert u van het optimalisatietraject voor de bedrijvzone in Aarschot?

Net zoals bij de opwaardering van de stationsomgeving bleek het belangrijk om iedereen achter een gezamenlijke toekomstvisie te krijgen. Door de complexiteit en de schaal van de uitdagingen is een regisseur nodig die het voortouw neemt en acties coördineert. Dat is een rol op het lijf geschreven van een provinciebestuur.

Daarnaast staat of valt het plan met de medewerking en steun van de bedrijven. Ik ben dan ook blij met de inspanningen van de bedrijven om mee te werken aan hun bedrijfsomgeving. Zo zetten ze bijvoorbeeld samen met VOKA stappen in de richting van een gezamenlijke bedrijventerreinbeheermanagement.

De samenwerking tussen overheden, VOKA en de bedrijven lijkt een wezen-

lijk verschil te maken. Het is bepalend om zo stappen te zetten naar gezamenlijke initiatieven zoals hernieuwbare energie, beheer, bewaking, ... We evolueren naar een nieuw partnership tussen overheden en bedrijven.

### Wat zijn de volgende stappen en plannen voor Aarschot?

Met de goedkeuring van het provinciaal ruimtelijk uitvoeringsplan door de deputatie in september 2016 is er een juridisch kader om ook bedrijfspercelen volop te vernieuwen. Met een flexibeler kader kunnen we de economie versterken in de regio. Dat was immers een centrale doelstelling van onze toekomstvisie. Naast het gewijzigde juridisch kader is het belangrijk om te investeren in een bedrijvzone met een hedendaagse en duurzame inrichting. Het ene hangt samen met het andere.

Daarom ben ik tevreden dat we samen de schouders kunnen zetten onder de heraanleg van het openbaar domein. We investeren ook in de herinrichting van het park Elzenhof en een onderzoek naar de mogelijkheden voor een warmtenet. Het zijn allemaal bouwstenen voor een bedrijventerrein uitgerust voor nu en de toekomst.

### Er zijn nog bedrijvzones in Vlaams-Brabant die moeten aangepakt worden, hoe staat het daarmee?

We zijn ons als provinciebestuur bewust van de uitdaging om de bestaande bedrijvzones uit te rusten voor de toe-

komst. De meeste bedrijvzones zijn immers aangelegd in de jaren '60-'80. Sommige kampen met een verouderd openbaar domein, leegstand, of een verouderd juridisch kader. Dat vraagt maatwerk. Er bestaat niet één recept voor alle bedrijvzones.

Daarom stellen we werkingsmiddelen ter beschikking om dit maatwerk te kunnen leveren. Dit betekent mankracht om de regisseursrol te kunnen vervullen en investeringen in het openbaar domein en projecten rond hernieuwbare energie. Daarnaast is de samenwerking met de bedrijven en onderling tussen de bedrijven een cruciaal punt gebleken om aan te zwengelen. Dit willen we ondersteunen.

In een eerste beweging stelde het provinciebestuur een extra investeringsbudget van 1,5 miljoen euro ter beschikking. Dit zal geïnvesteerd worden in Aarschot, Kampenhout-Sas en Asse. Als het van mij afhangt, schakelen we zelfs in een hogere versnelling in een nieuwe legislatuur.

Er werden de afgelopen jaren eveneens 200 hectare nieuwe bedrijvzones bestemd door het provinciebestuur. Deze nieuwe zones ontwikkelen en ruimte geven aan bedrijven geeft onze economie en welvaart de nodige zuurstof.

#### Contactpersoon:

Ann Schevenels, gedeputeerde  
T: 016 26 70 43  
E: ann.schevenels@vlaamsbrabant.be

### Leuven Mindgate

De gemeenteraad besliste om met de stad Aarschot in te stappen in Leuven Mindgate. Dit is een project waarbij de regio Leuven zich profileert als kennis- en gezondheidsmetropool. Verschillende steden en gemeenten in de regio Leuven werken samen om een versterkt sociaaleconomisch streekbeleid te kunnen voeren.

Onder andere de 'Kop van Nieuwland' op de bedrijvzone biedt dankzij zijn centrale ligging en ruimte voor technologie en ontwikkeling veel mogelijkheden voor kennisbedrijven die op zoek zijn naar ruimte in of rond Leuven. Leuven Mindgate zorgt voor een internationale profilering van de hele regio en Aarschot in het bijzonder, als ideale plek voor gezondheids- en kennis-economie, wat voor honderden jobs zal zorgen.

### Save the date Netwerkevent 8 juni 2017

VOKA en de publieke partners organiseren samen een netwerkevent op 8 juni in Aarschot. Het wordt een avond-evenement. Hou de datum vrij!

Meer informatie volgt snel via de nieuwskanalen van VOKA.

# Interview

## Christel Gijsbrechts, voorzitter regiobestuur VOKA



Christel Gijsbrechts is zaakvoerder van ViaFin bvba. ViaFin focust op de begeleiding van familiale ondernemingen, al dan niet in transitie, inclusief via deelname aan Raden van Bestuur en Raden van Advies.

Sinds het voorjaar van 2016 is zij voorzitter van het regiobestuur LAN Aarschot.

**Save the date**  
Netwerkevent 8 juni 2017

VOKA en de publieke partners organiseren samen een netwerkevent op 8 juni in Aarschot. Het wordt een avondevenement. Hou de datum vrij!

Meer informatie volgt snel via de nieuwskanalen van VOKA.

### VOKA heeft een hervorming achter de rug, waarom was deze nodig?

Ik ben al enige jaren actief in de bestuursorganen van VOKA Leuven. Eerst in de Raad van bestuur, later eveneens in het dagelijkse bestuurscomité en het remuneratiecomité. Vanuit die positie ben ik ook van nabij betrokken geweest bij de fusiebeweging van VOKA Leuven en VOKA Halle Vilvoorde tot VOKA Vlaams-Brabant.

Deze fusie was noodzakelijk omdat alleen daardoor naar de toekomst toe een blijvende hoogstaande kwaliteit van dienstverlening voor de ondernemer kon geborgd worden.

De steeds complexere wereld waarin wij leven maakt dat de ondernemer meer en meer een beroep moet kunnen blijven doen op specialisten bij de Kamer. Alleen door de handen in elkaar te slaan konden beide 'kleine' Kamers ervoor zorgen dat het vereiste kwaliteitsniveau kostenefficiënt kan gehaald worden.

### Hoe zullen de bedrijven/leden dit voelen?

Eén van mijn aandachtspunten in die fusiebeweging was om de organisatie zo op te zetten dat ook na de fusie

de regionale ondernemer een blijvende voldoende aandacht zou krijgen. Daarom werden er binnen de Kamer van Koophandel Vlaams-Brabant een 9-tal regio's gecreëerd (ook wel LAN genoemd = Lokaal Actief Netwerk). De LAN Aarschot is er daar eentje van.

### U bent sinds een klein jaar voorzitter van het regiobestuur, wat is uw ervaring tot nu toe?

In het voorjaar 2016 werd ik tot voorzitter gekozen van het regionale bestuur VOKA Aarschot. Als geboren en getogen Aarschotenaar maar ook als ondernemer vind ik het een hele eer om deze uitdagende rol op mij te mogen nemen. Mijn eerste taak bestond erin om een nieuw bestuur te vormen. Dit lukte zeer snel en ik kan nu rekenen op een zeer enthousiast team van medeondernemers met een hart voor Aarschot.

In de afgelopen maanden hebben we al heel wat werk verricht.

Naar onze leden toe hebben we een eindejaarsdrink georganiseerd. Met een opkomst van ruim 200 ondernemers is dit een groot succes te noemen.

De positieve reacties en vele suggesties die we die avond kregen gaven ons

een stevige boost om in 2017 verder aan te slag te gaan.

Wij zullen in ieder geval ingaan op de behoefte van ondernemers om elkaars bedrijf beter te leren kennen. Zo gaan we 'Ken je burens' -activiteiten op de rails zetten. Daarnaast is er werk gemaakt om een actief ondernemersoverleg tussen VOKA Aarschot en de stad Aarschot te creëren. Ik merk dat we daar kunnen rekenen op goodwill.

Met het VOKA Aarschot bestuur hebben we inmiddels een strategische dag achter de rug waarin we de krijtlijnen voor een langetermijnplan hebben uitgewerkt.

In de loop van de volgende maanden zullen we dan ook met onze leden actief in gesprek gaan om dit verder te concretiseren. De bedoeling is om later dit jaar een charter klaar te hebben met een duidelijke visie van hoe wij, ondernemers, Aarschot op de kaart willen zetten.

*"Het zou mooi zijn mocht er een structurele oplossing kunnen gevonden worden met alle betrokken partijen om gebouwen te laten aanpassen aan de oppervlaktebehoeften die vandaag door de markt worden gevraagd."*

Het momentum is daar, want laat ons niet vergeten dat er volgend jaar gemeenteraadverkiezingen zijn. Het zou mooi zijn mochten onze visies en verzoeken worden opgenomen en vertaald in een lange termijn stedelijke overheidsvisie.

### Wat zijn volgens u de uitdagingen voor de bedrijventoneel in Aarschot?

Aarschot heeft heel veel troeven die wij veel te weinig uitspelen. Laat ons niet vergeten dat Aarschot geografisch de perfecte toegangspoort tot de Vlaamse ruit is. Wij liggen dicht bij Antwerpen, Leuven, Brussel. Wij hebben nog ontwikkelingsruimte voor ondernemingen, wij hebben goed opgeleide mensen, zijn een scholenstad, hebben veel groen, een goede en snelle spoorverbinding naar alle delen van het land.

Ik ben ervan overtuigd dat de vele automobilisten die elke dag in de file vast staan ter hoogte van Aarschot al vaker gedacht hebben: 'waarom werk ik nu niet in Aarschot, dan zou ik nu niet in de file staan!'. Dit alles geeft veel opportuniteiten voor de verdere lange termijn economische ontwikkeling van onze regio. Hier zijn wij vanuit VOKA Aarschot van overtuigd.

### Wat zijn de uitdagingen op korte termijn voor het bedrijventoneel?

Onlangs maakten wij met het regiobestuur een wandeling doorheen het bedrijventoneel. Wat ons onmiddellijk

opviel was hoe onveilig het hele bedrijventoneel is voor de zwakke weggebruiker. Zelfs de nieuwe toegang tot de parking van het station vanuit het bedrijventoneel is niet voorzien met een voetpad en/of fietspad. Aan de andere kant kan de hele omgeving ook een stevige opfrissing gebruiken. Het terrein straalt vandaag onvoldoende aantrekkelijkheid uit om nieuwe investeerders aan te trekken.

Daarnaast kampen we met diverse leegstand van eerder grotere bedrijvengebouwen. Het zou mooi zijn mocht er hier een structurele oplossing kunnen gevonden worden met alle betrokken partijen om gebouwen te laten aanpassen aan de oppervlaktebehoeften die vandaag door de markt worden gevraagd. Het goedgekeurde provinciaal ruimtelijk uitvoeringsplan is hier hopelijk een antwoord op.

### Het Agentschap Ondernemen keurde de subsidie voor het bedrijventoneelbeheermanagement goed, goed nieuws en wat nu?

De subsidie die door het Agentschap Ondernemen voor het bedrijventoneelbeheermanagement recent werd goedgekeurd is uiteraard een positief signaal. Het zal nu zaak zijn om in goed overleg met alle betrokken partijen tot een goede aanwending te komen. VOKA Aarschot zal hier zeker een actieve rol in opnemen.



# Elzenhof, een groene stapsteen in Bedrijvig Aarschot

Via het Europese project 2C Connect 'Bedrijven en biodiversiteit' wordt het park Elzenhof aangepakt. Dit project legt de link tussen groeninrichting, economie (bedrijfseconomische voordelen van investeren in biodiversiteit) en sociale aspecten (nastreven van een duurzame relatie met omwonenden).

De biodiversiteitsstrategie 2020 van de Europese Commissie schuift de ontwikkeling van multifunctionele groene infrastructuur naar voor als belangrijk middel om ecosystemen te handhaven en te verbeteren. Het Elzenhof kan als stapsteen fungeren tussen de natuurgebieden van de Demervallei en het bedrijventerrein Nieuwland. De herinrichting van het parkgebied betekent een meerwaarde voor soorten zoals vleermuizen, de zwarte specht en de kamsalamander.

## HOE ZIET HET INRICHTINGSPLAN ERUIT?

De toekomstvisie voor het park steunt op enkele uitgangspunten

- het park inschakelen in de groenstructuur van Aarschot
- herinrichten als een aantrekkelijke groene plek
- de biodiversiteit verhogen rekening houdend met de cultuur-historische elementen zoals de waterput
- het park toegankelijk maken voor iedereen die van rust en natuur wil genieten: de werknemers van de bedrijventone, de leerlingen en bezoekers van de tuinbouwschool en muziekschool, de inwoners
- een plaats waar je kan sporten en recreëren

- voetgangersverbindingen met het bedrijventerrein realiseren

In het park zijn er verschillende deelgebieden met elk hun eigen natuurwaarden.

## UITVOERING VAN HET PLAN?

In 2016 werd een eerste versie van een inrichtingsplan voor het park opgemaakt. Dit plan wordt in het voorjaar 2017 met alle doelgroepen van het Elzenhof besproken en aangepast. Tegelijkertijd wordt een beheerplan voor de volgende jaren vastgelegd.

Eén van de deelprojecten in het project Elzenhof/Nieuwland is de ecologische herinrichting van de vijver. In het najaar van 2017 wordt met deze werken gestart. Het slib op de bodem van de vijver wordt geruimd en afgevoerd, de oevers worden zacht glooiend gemaakt en de verwilderde struiken rond de vijver wordt gekapt zodat de waterpartij weer meer licht krijgt en de inheemse oeverplanten zich opnieuw kunnen ontwikkelen.

*Dit project wordt mogelijk gemaakt door Europese middelen, de stad Aarschot, de provincie Vlaams-Brabant en het regionaal landschap.*

**Contactpersoon:**  
Tinne Cockx, regionaal landschap Noord-Hageland  
T: 016 61 92 29 E: tinne.cockx@rlnh.be



## OPROEP: Bedrijven & Biodiversiteit

Ben je bedrijfsleider op het bedrijventerrein Nieuwland en vraag je je al langer af hoe je de buitenomgeving rond je bedrijf op een andere manier kan inrichten en beheren? Welke voor- en of nadelen de natuurlijkere inrichting van je terrein, financieel - welzijn van je werknemers - ... er zijn.

De medewerkers van RLNH vzw geven graag advies over het biodiverser inrichten en onderhouden van bedrijventerreinen.



# Onderzoek naar mogelijkheden warmtenet in Aarschot

De provincie Vlaams-Brabant voert in samenwerking met het studiebureau VITO een onderzoek naar het nut van de aanleg van een warmtenet op het bedrijventerrein Nieuwland-Meetshoven in Aarschot.

## DUURZAME BEDRIJVENZONES

Het verduurzamen van bedrijvenzones betekent ook het rationaliseren van ons energiegebruik en de opwekking ervan. We willen onderzoeken of de uitbouw van een warmtenet interessant en rendabel is voor het bedrijventerrein, maar ook voor de ruimere omgeving. Door zijn ligging dicht bij de stadskern van Aarschot zijn we ervan overtuigd dat er zeker winsten uit te halen zijn. Het studiebureau VITO nv zal de provincie begeleiden in het onderzoek.



## WAT IS EEN WARMTENET?

Een warmtenet is een energieconcept waarbij op lokale schaal warmte kan uitgewisseld worden tussen producenten en afnemers van warmte. In principe gaat het om restwarmte van bestaande activiteiten die anders zou verloren gaan, bijvoorbeeld uit productieprocessen, waterzuivering of bio-afval. Deze restwarmte wordt dan via een lokaal netwerk van goed geïsoleerde leidingen naar woningen en bedrijven in de buurt gebracht, waar het kan worden aangewend voor verwarming en sanitair. Een andere mogelijkheid is om op een duurzame manier warmte op te wekken die het lokale warmtenet voedt, bijvoorbeeld door warmte-onttrekking van rivierwater of vergisting van lokaal opgehaald bio-afval.



Een netwerk voor duurzame warmte-uitwisseling is niet overal mogelijk. Enerzijds moeten er warmtebronnen aanwezig zijn, en anderzijds moet de infrastructuur aangelegd worden om deze warmte naar de potentiële afnemers te brengen. Bij de screening, die de provincie Vlaams-Brabant op dit moment laat uitvoeren door VITO, wordt gezocht naar potentiële aanbieders in het bedrijventerrein en bij uitbreiding de hele stadskern van Aarschot, en manieren om deze te verbinden met mogelijke afnemers.

## EEN EERSTE STAP

Het huidige onderzoek is slechts een eerste stap, omdat verwacht wordt dat het aantal aanbieders in eerste instantie relatief beperkt kan zijn. Mogelijke afnemers zijn wel beschikbaar: bedrijven of woonprojecten waar nu reeds vloerverwarming aanwezig is, waardoor de technische aansluiting vlot kan gebeuren, gebouwen die sowieso grondig dienen gerenoveerd te worden of toekomstige bedrijfs- of woonprojecten. De ondergrondse infrastructuur kan dan mogelijk mee gerealiseerd worden bij de heraanleg van het openbaar domein.

Indien op het bedrijventerrein of elders in de stad potenties zijn, kan worden overgegaan naar een concretere haalbaarheidsstudie die de hoeveelheden beschikbare restwarmte en het benodigde netwerk exacter becijfert. Naar alle waarschijnlijkheid begint dit klein, om dan op termijn uit te groeien naar één groot warmtenet dat het bedrijventerrein en de stadskern voorziet van lokaal opgewekte duurzame warmte en uitwisselbare restwarmte. Een verhaal van lange adem maar waarbij de stappen nu gezet moeten worden.

**Contactpersoon:**  
Tom De Bruyn, provincie Vlaams-Brabant  
T: 016 26 75 07 E: tom.debruy@vlaamsbrabant.be



## Nieuw bedrijvenpark Witte Molen

***Ter hoogte van de kruising van de Ring, de Herseltsesteenweg en de Liersesteenweg wordt het nieuwe bedrijvenpark Witte Molen aangelegd. Dit biedt extra ruimte voor KMO's en bedrijvigheid in de stad. Het omvat een gebied van 4,5 hectare waarbinnen een groene buffer voorzien is.***

Voor de realisatie van het nieuwe bedrijvenpark Witte Molen sloot de stad Aarschot een publiek-private samenwerkingsovereenkomst af met Kolmont.biz. Deze projectontwikkelaar realiseerde eerder ook al Shopping Witte Molen, dat net zoals het nieuwe bedrijvenpark deel uitmaakt van het Ruimtelijk Uitvoeringsplan Witte Molen.

### **RUIMTE VOOR 30-TAL LOKALE BEDRIJVEN**

Het wordt ontworpen als een compacte bedrijvenzone, waarin de ruimte intensief gebruikt wordt. Op ongeveer 44.800 m<sup>2</sup> projectgrond worden bedrijfsgronden vanaf 2.000 m<sup>2</sup> en KMO-units vanaf 126 m<sup>2</sup> aangeboden. De gronden en units zijn ook combineerbaar. Hiermee biedt bedrijvenpark Witte Molen ruimte aan een 30-tal lokale bedrijven.

Binnen de publiek-private samenwerkingsovereenkomst maakte

het stadsbestuur de afspraak om op het zuidelijke gedeelte van het nieuwe bedrijventerrein voorrang te verlenen aan zonevreemde Aarschotse bedrijven. Hiermee wil de stad Aarschotse bedrijven die vandaag buiten een bedrijventerrein gevestigd zijn, de kans geven om zich wel op een bedrijventerrein te vestigen.

### **INTENSIEF RUIMTEGEBRUIK**

Bij de ontwikkeling van het bedrijvenpark hanteert de projectontwikkelaar enkele duurzaamheidsprincipes. In het kader van intensief ruimtegebruik zal het mogelijk zijn om in de hoogte te bouwen, alsook om geschakeld te bouwen en een bedrijfswoning te integreren. In functie van een kwalitatieve en groene inkleding, zal er een groene buffer aangelegd worden, die tegelijk voor een collectieve waterbuffering zorgt.

#### **Contactpersoon:**

Jeroen Van Neck,  
projectontwikkelaar Kolmont

**T:** 011 21 11 52    **E:** info@kolmont.biz